

V080

NÁVOD K OBSLUZE

NÁVNADOVÁ LOĎ V080

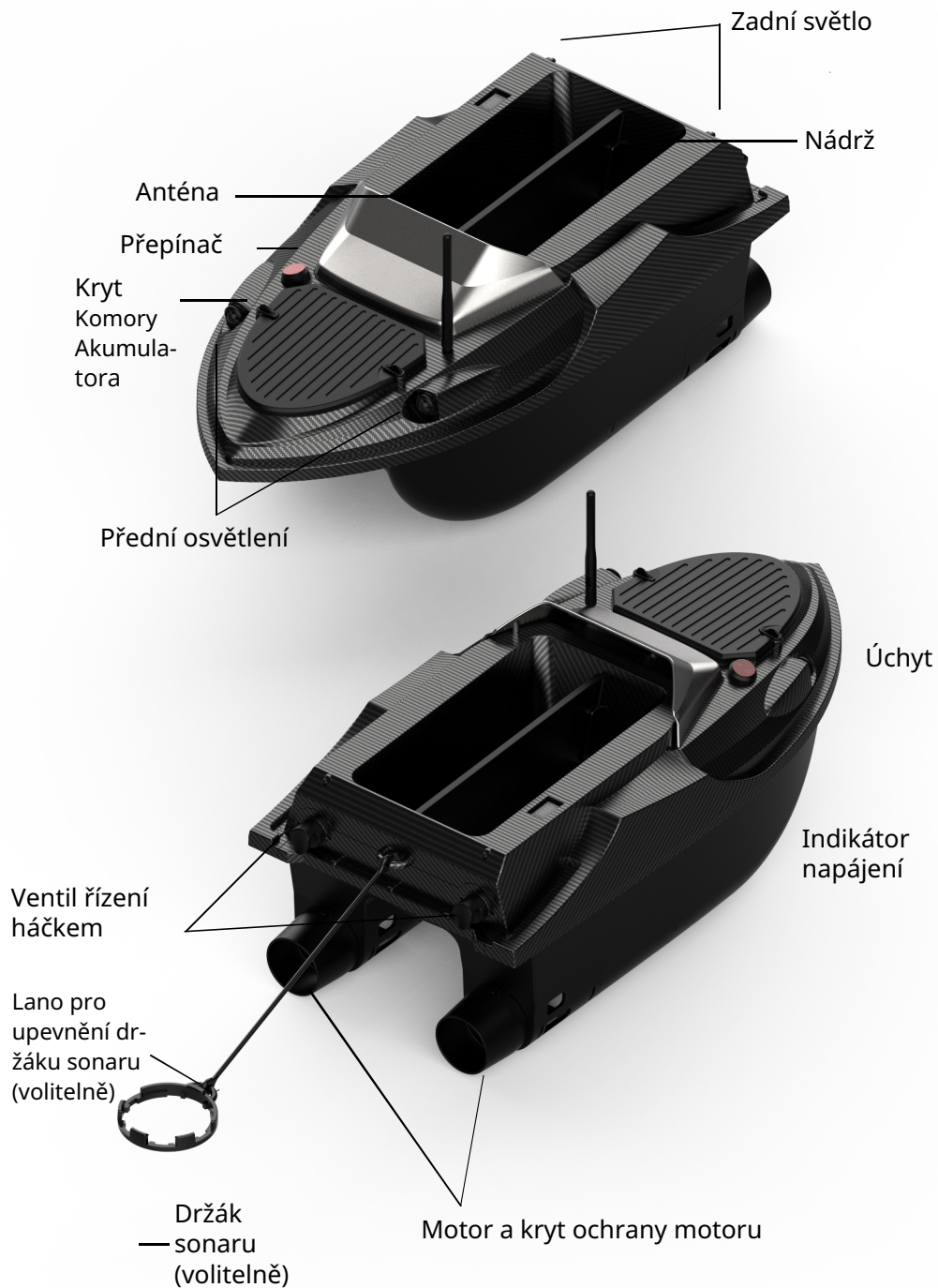


Před použitím je nutné odstranit ochrannou fólii na spodní straně loďe a naskenovat QR kód pro zobrazení instruktážního videa, aby se předešlo chybám při obsluze.

Po použití je třeba odpojit napájecí kabel akumulátoru. Současně se v odtokovém portu chladicího zařízení na dně loďe může nacházet malé množství vody, které je před skladováním nutné setřít a vysušit.

Pokud používáte echolokátor s detektorem ryb, musíte při jeho detekci zastavit pohyb.

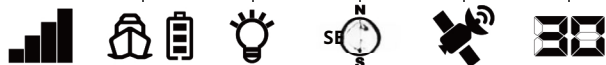
Popis produktu





Akumulátor loď Přednísvětlo Kompas GPS signál

Ikona signálu lodi

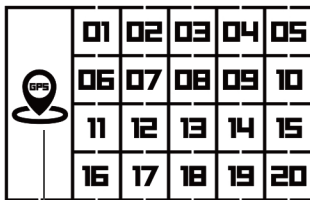


Směr jízdy lodi
Zobrazení směru jízdy lodi v reálném čase



Displej vzdálenosti
Zobrazuje vzdálenost jízdy lodi

Rybářská oblast
Celkem 9 rybářských oblastí, každá oblast může pojmut 20 ukotvovacích bodů, může být uloženo až 180 ukotvovacích bodů



GPS pozíční bod
Zobrazení určených pozíčních bodů



Ventil ovládní levým a pravým háčkem
Příslušná ikona bliká během používání této funkce

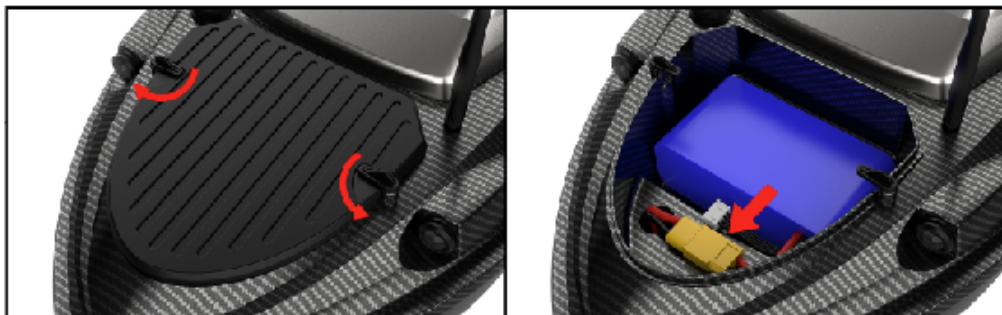
Ikona návratu
Během plavby/návratu do výchozího bodu bude zobrazena ikona



Levý a pravý zásobník
Příslušná ikona bliká během používání této funkce

Metoda obsluhy

1. Před použitím si důkladně prostudujte návod k obsluze;
2. Vyměňte návnadovou loď z obalu;
3. Odstraňte ochrannou fólii;
4. Nainstalujte anténu na návnadovou loď;
5. Použijte vhodný adaptér k nabití akumulátoru loď a dálkového ovladače;
6. Otevřete kryt prostoru akumulátoru (obrázek 1), připojte akumulátor k napájecímu kabelu loď (obrázek 2) a zavřete kryt prostoru akumulátoru; Návnadová loď je připravena k použití.



Obr. 1

Obr. 2

I. Spuštění

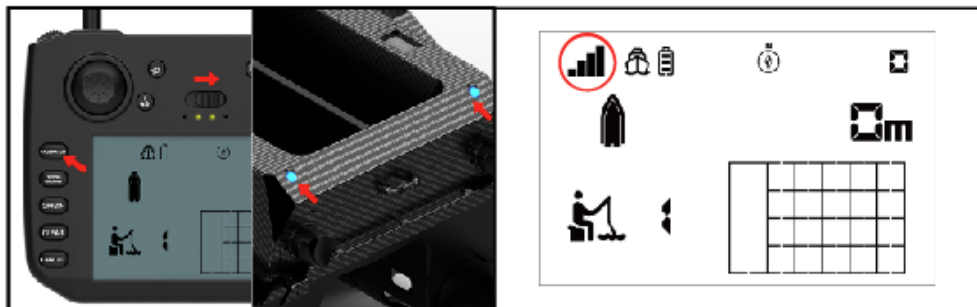
1. Nejprve je třeba sladit frekvenci lodi a ovládacího zařízení.

(1) Umístěte loď do vodorovné polohy, podržte tlačítko kalibrace vysílače a zapněte přepínač lodi. Jakmile kontrolky na lodi začnou blikat, zapněte přepínač dálkového ovládání (obráz. 3).

(2) Dokud kontrolka na ovládacím zařízení svítí a na obrazovce se zobrazuje ikona signálu lodi (obráz. 4), znamená to úspěšné sladění frekvence.

2. Pokud jsou dálkové ovládání a loď často spojovány, stiskněte joystick vysílače, abyste ověřili, zda byla loď spárována s dálkovým ovládáním. Následně můžeme umístit loď do vody k použití.

[Poznámka: Pokud loď není používána ve vodě, gyroskop lodi není spuštěn, mohou nastat nesprávnosti v provozu (například: pouze samostatný chod motoru apod.), což je normální stav.]

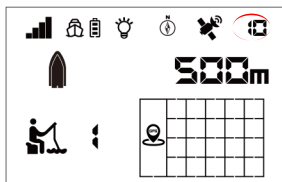


Obr. 3

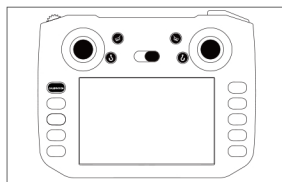
Obr. 4

2. Kalibrace

Když je na ovládacím přístroji zobrazena ikona GPS signálu a signál je vyšší než 9 (obr. 5), lze provést kalibrační operaci. Umístěte loď do vody a vyplujte přibližně 7 metrů od břehu, přičemž se ujistěte, že v okolí nejsou žádné překážky. Stiskněte tlačítko kalibrace (Obrázek 6), loď zahájí automatickou kalibraci, nejprve se otočí doleva, poté doprava a po dokončení kalibrace se zastaví.



Obr. 5

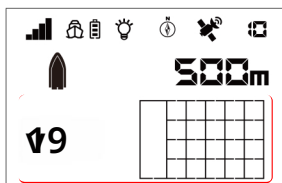


Obr. 6

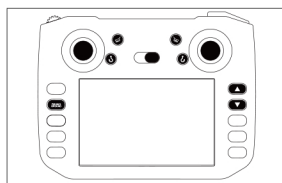
3. Nastavení loviště

Po dokončení kalibrace lze nastavit loviště. Celkem je k dispozici 9 lovišť (1–9). Na každém lovišti lze nastavit 20 kotevnicích bodů (Obrázek 7). Podržte tlačítko pro nastavení loviště a současně stiskněte tlačítko nahoru nebo dolů (Obrázek 8), abyste vybrali rozhraní loviště, a poté proveďte nastavení počátečního bodu a dalších kotevnicích bodů.

(Poznámka: Každá rybářská oblast musí nejprve nastavit počáteční bod před nastavením dalších kotevnicích bodů. Kotevní body mezi různými rybářskými oblastmi na sebe vzájemně nepůsobí. Při změně místa lovu je nutné přepnout na správnou rybářskou oblast, jinak loď provede funkci automatického návratu.)



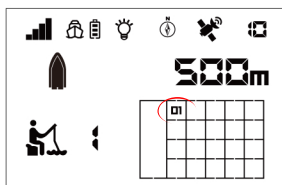
Obr. 7



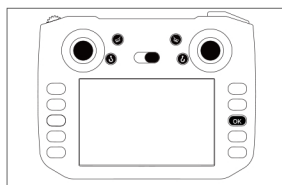
Obr. 8

4. Počáteční nastavení

Pokud je počet GPS signálů větší než 9, může mít bod pozicování červenou barvu. Doporučuje se nastavit počáteční bod na břehu. Každá rybářská oblast musí být nejprve nastavena počátečním bodem před nastavením dalších kotevnicích bodů. Počáteční bod musí být nastaven pod číslem OI každého loviště (Obrázek 9). Vyberte OI pomocí volicích tlačítka na ovládacím zařízení, stiskněte tlačítko OK (Obrázek 10) pro potvrzení nastavení počátečního bodu. Číslo OI na displeji nejprve bliká a poté svítí trvale, což znamená, že nastavení počátečního bodu bylo úspěšné.



Obr. 9

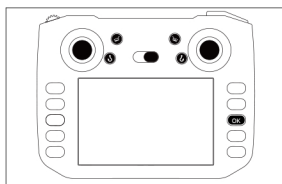


Obr. 10

5. Nastavení kontrolního bodu

Po úspěšném nastavení počátečního bodu lze nastavit více kotevnicích bodů. Přibližte loď k určenému místu, vyberte příslušné číslo pomocí výběrového tlačítka na řídicím zařízení, stiskněte tlačítko OK (Obrázek 11) pro potvrzení nastavení kotvicího bodu; příslušné číslo na displeji nejprve zabliká a následně se trvale rozsvítí, což signalizuje úspěšné nastavení kotvicího bodu. Dovedte loď k dalšímu rybářskému místu, stejným způsobem můžete nastavit více kotvicích bodů.

Na každém rybářském místě lze nastavit až 20 kotvicích bodů (Obrázek 12). Pokud je na tomto rozhraní nastaven maximální počet kotvicích bodů, můžete vybrat jiná území a nastavit nové kotvicí body. Na 9 rybolovištích lze celkem nastavit 180 kotevnicích bodů.



Obr. 11

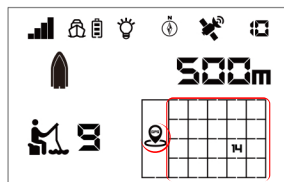


Obr. 12

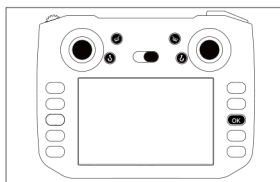
6. Řízení tempomatem

1. Vyberte libovolný kotvení bod (Obr. 13), který byl úspěšně nastaven pomocí tlačítka výběru dálkového ovladače, stiskněte tlačítko OK (Obr. 14), aby byla spuštěna automatická plavba, a loď se automaticky přiblíží k určenému bodu. Na obrazovce dálkového ovladače se zobrazuje vzdálenost mezi loď a kotvením bodem.

2. Jakmile loď dosáhne cílového bodu ve vzdálenosti přibližně 1 metru, plavba bude ukončena. V tuto chvíli je na obrazovce vysílače zobrazena vzdálenost mezi loď a výchozím bodem. (Po dokončení plavby a návratu k výchozímu bodu se na obrazovce dálkového ovladače zobrazí zpráva o návratu (Obrázek 13), což znamená, že loď se pohybuje automaticky.)



Obrázek 13

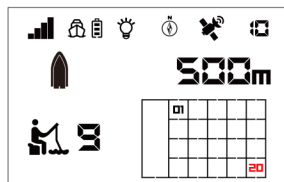


Obrázek 14

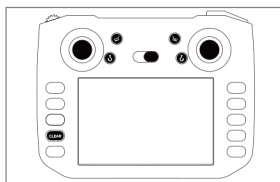
7. Vyčistíte kontrolní body

Pokud chcete odstranit jakýkoli ukotvovací bod nastavený v aktuální oblasti lovu, vyberte příslušný ukotvovací bod (Obrázek 15) a stiskněte tlačítko odstranění (Obrázek 16). Ikona č. ukotvovacího bodu zmizí, což znamená, že byl odstraněn.

Pokud chcete odstranit všechny ukotvovací body nastavené v aktuální oblasti lovu, podržte tlačítko odstranění, dokud všechny ikony GPS pozic na obrazovce nezmizí.



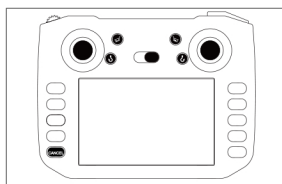
Obr. 15



Obr. 16

a. Zrušení plavby

Pokud chcete zrušit autonomní jízdu, stiskněte tlačítko zrušení (Obr. 17) a loď zastaví plavbu.

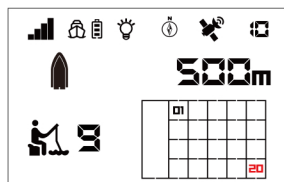


Obr. 17

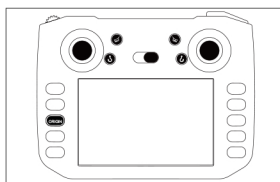
9. Elektronická ochrana ohrazení

Řídicí vzdálenost lodi může dosahovat až 800 m, avšak pro zamezení rušení nebo zpoždění signálu na větší vzdálenosti je funkce elektronické ochrany ohrazení nastavena na 500 metrů. Pokud loď překročí vzdálenost 500 m, vrátí se zpět do dosahu 500 m a zastaví se (obrázek 18).

Poznámka: Když je loď zaparkovaná do vzdálenosti 500 metrů, chcete-li se vrátit do počátečního bodu, stiskněte tlačítko nastavení počátečního bodu (obrázek 19). Loď se vrátí v přímé linii do počátečního bodu, protože není možné zrušit funkci návratu k ohradě, pokud přepnete na jinou rybářskou oblast s nastaveným počátečním bodem. Pokud je počáteční bod jiné rybářské oblasti vzdálen více než 500 metrů od aktuální polohy lodi, automaticky se aktivuje funkce ohrady, která zajistí automatický návrat do počátečního bodu. V tomto okamžiku je třeba přepnout zpět na původní rybářskou oblast a je možné ji lokalizovat.



Obr. 18



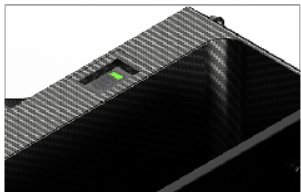
Obr. 19

10. Upozornění na nízký odběr energie

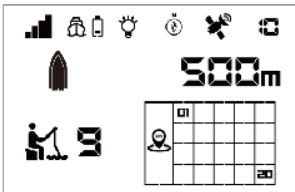
1. Když je akumulátor loď slabě nabitý, kontrolka napájení na lodi zobrazuje stav s jediným zbývajícím pruhem (obr. 20) a ikona stavu napájení akumulátoru loď na ovladači ukazuje také jeden zbývajících pruh (obr. 21). V takovém případě je třeba loď vrátit a akumulátor nabít.

2. Když je akumulátor vysílače na nízké úrovni nabití, kontrolka napájení na ovladači svítí pouze jedním světlem (obr. 22), je třeba akumulátor nabít. (Obr. 22) je třeba ovladač včas dobít.

Obr. 20



Obr. 21



Obr. 22



11. Automatický návrat do počátečního bodu při nízké spotřebě energie

Pokud je loď v režimu nízké spotřební energie, automaticky se vrátí do počátečního bodu aktuální rybářské oblasti. Upozornění: Pro využití této funkce je třeba nejprve nastavit počáteční bod.

12. Plavba konstantní rychlostí

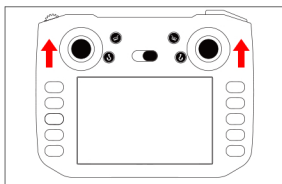
1. Současné stisknutí joysticku dálkového ovladače (Obr. 23)

2. Stiskněte a podržte tlačítko plavby konstantní rychlostí (Obr. 24), dokud loď nepřejde do režimu plavby konstantní rychlostí.

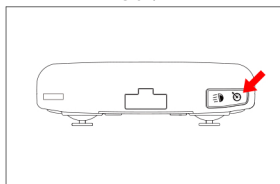
3. V tomto režimu může dálkový ovladač rovněž ovládat směr plavby člunu.

Upozornění: V režimu plavby konstantní rychlostí může opětovným stisknutím tlačítka tohoto režimu dojít k jeho ukončení.

Obr. 23



Obr. 24

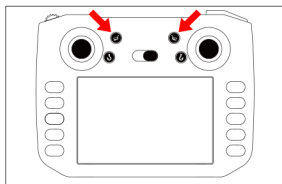


13. Uvolňování návnady

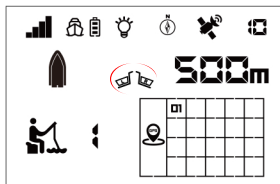
Nainstalujte přepážku nádrže; uvolňování návnady v obou nádržích lze ovládat samostatně pomocí levého a pravého tlačítka nádrže. Stisknutím levého tlačítka nádrže (Obr. 25) bude návnada v levé nádrži uvolněna, přičemž ikona levé nádrže na obrazovce ovladače bude blikat.

(Obrázek 26); Stiskněte pravé tlačítko zásobníku (Obrázek 25), návnada v pravém zásobníku bude uvolněna, pravá ikona zásobníku na obrazovce ovládacího panelu bude blikat.

Upozornění: Pokud přepážka zásobníku není nainstalována (Obrázek 27), stiskněte současně levé i pravé tlačítko zásobníku pro uvolnění celé návnady. Po dokončení příkrmování je nutné ručně zavřít spodní přepážku zásobníku (Obrázek 28).



Obr. 25



Obr. 26



Obr. 27

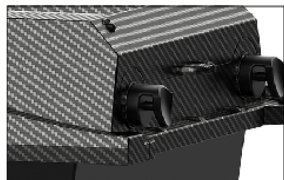


Obr. 28

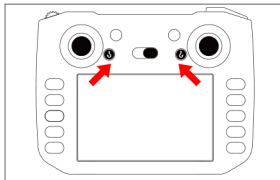
14. Zavěšení háku a uvolnění rybářské sítě

Na zadní straně loď se nachází ventil pro ovládání háku, přičemž levé a pravé tlačítko ventilu ovládají příslušně levý a pravý ventil (Obrázek 29). Je nutné stisknout odpovídající tlačítko ventilu pro ovládání háku a rychle nasadit háčky na ryby nebo rybářskou síť, když se páka stlačí. Po obnovení zařízení do původního stavu jej lze úspěšně zavěsit, a poté může být loď nasměrována k operaci uvolnění rybářské sítě. Po dosažení správného místa je třeba stisknout tlačítko levého ventilu ovládajícího hák (Obrázek 30). Levý ventil ovládající hák může uvolnit rybářskou síť, ikona tohoto ventilu na ovladači bude blikat (Obrázek 31). Pravé tlačítko ventilu ovládajícího hák funguje stejným způsobem.

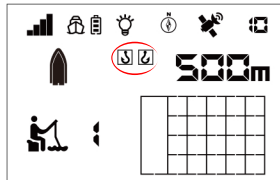
Obr. 29



Obr. 30



Obr. 31

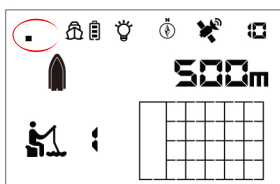


15. Přepínání rychlosti

Rychlost je rozdělena do 2 stupňů. Rychlost loď lze měnit pomocí ovládacího knoflíku rychlosti. Když ovladač vydá zvuk „DI“, loď se pohybuje nízkou rychlostí. Když řídicí zařízení vydá dva tóny „DI“, loď se pohybuje vysokou rychlostí.

16. Automatický návrat mimo kontrolu

Pokud je signál slabý, ikona signálu loď na displeji řídicího zařízení zmizí (Obr. 32); Pokud se loď na chvíli nachází v dosahu slabého signálu, automaticky se vrátí k počátečnímu bodu.



Obr. 32

17. Displej vzdálenosti

Pokud není na aktuálním rybářském místě nastaven počáteční bod, vzdálenost zobrazovaná na řídicím zařízení je 0; Po nastavení výchozího bodu, bez ohledu na to, zda jsou nastavena další kotvení místa, je zobrazována vzdálenost mezi loď a výchozím bodem. V režimu řízení plavby je zobrazována vzdálenost mezi loď a kotvením bodem. Po ukončení plavby se zobrazovaná vzdálenost změní na vzdálenost mezi loď a výchozím bodem.

18. Přední vyhledávací světlo

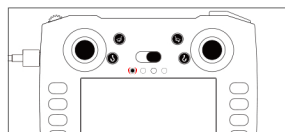
Stisknete tlačítko osvětlení v příslušném pořadí, přední vyhledávací světlo se bude otáčet: „Flash – vždy zapnuto – světlo vypnuto“.

19. Osvětlení řízení

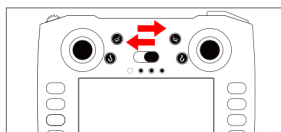
Po obou stranách trupu loď se nacházejí směrová světla. Když loď zatáčí doleva, rozsvítí se levé směrové světlo trupu; když zatáčí doprava, rozsvítí se pravé směrové světlo trupu.

20. Nabíjení a usnutí dálkového ovladače

K nabíjení pomocí dálkového ovladače je třeba použít nakonfigurovanou červenou USB nabíječku. Během nabíjení se nabíjecí indikátor rozsvítí červeně; po dokončení nabíjení se nabíjecí indikátor vypne (obrázek 33). Uspání dálkového ovladače: pokud nebude dálkový ovladač po dobu 10 minut používán a nebude spárován s loď, automaticky přejde do režimu usnutí a pohotovosti. V tomto čase je nutné vypnout dálkové ovládání a následně jej znovu zapnout (Obrázek 34). Je možné obnovit předchozí operační rozhraní. Nastavení lovného prostoru a kotvicího bodu před stavem spánku zůstanou zachována.

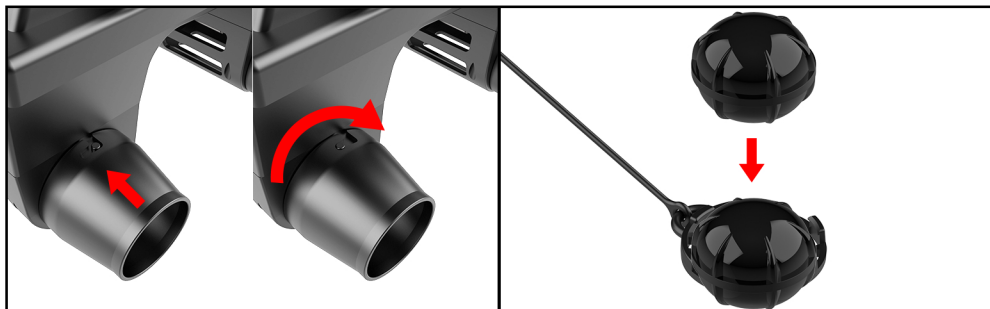


Obr. 33



Obr. 34

Instalace a údržba



Vsuňte drážku krytu ochrany motoru do příslušného držáku (levý obrázek) a poté otočte pro upevnění (pravý obrázek).

Instalace echolotu: nasadíte sondu do držáku echolotu shora dolů a připojte ji k zadní části loď pomocí tažného lana držáku echolotu (Poznámka: tyto příslušenství jsou dostupné pouze při objednávce verze s echolotem).



Nabíjení pomocí dálkového ovladače: indikátor světla během nabíjení svítí červeně a po dokončení nabíjení zhasne.

Nabíjení akumulátoru loď: během nabíjení svítí červené světlo a zelené světlo bliká. Po dokončení nabíjení zůstane zelené světlo rozsvícené.

Dálkový ovladač

Pokud zařízení není delší dobu používáno, je nutné vyjmout akumulátor.

Motor

Po každém použití je nutné zkontrolovat motor na přítomnost nečistot.

Loď

1. Po použití je nutné vysušit loď, aby byla suchá a čistá.
2. Pokud akumulátor není delší dobu používán, je třeba jej vyjmout a nabít pro skladování.
3. Neskladujte jej spolu s žíravými kapalinami.
4. Nevystavujte jej kontaktu s horkými předměty.
5. Když zařízení není používáno, skladujte jej tak, aby nedošlo k jeho znečištění prachem.
6. Po použití se na dně člunu v odtoku chladicího zařízení nachází malé množství vody. Před uložením ji důkladně osušte.

Upozornění

Jak dlouho mohu plout?

Každý akumulátor umožňuje plavbu po dobu 2 hodin. Počasí bude mít vliv na dobu provozu akumulátoru. Povětrnostní podmínky, jako je silný vítr, ovlivní výkon akumulátoru a způsobí, že loď s návnadou bude spotřebovávat více elektrické energie.

Jaký je dosah?

Vzdálenost mezi ovládacím přístrojem a lodí činí 800 metrů. Prostředí však má výrazný vliv na dosah, proto nelze tuto vzdálenost zaručit při použití lodi.

Nemůže ovládací přístroj řídit loď?

Je nutné vypnout napájení vysílače i lodi s návnadou. Umístěte loď do vodorovné polohy, držte tlačítko kalibrace vysílače a zapněte přepínač lodi. Pokud začne kontrolka stavu lodi blikat, zapněte vypínač dálkového ovládání; dokud se nerozsvítí kontrolka dálkového ovládání a na obrazovce se neobjeví ikona signálu lodi, znamená to úspěšné sladění frekvence.

Při používání tohoto výrobku je nezbytné dodržovat níže uvedené bezpečnostní pokyny, aby bylo zabráněno riziku požáru, úrazu elektrickým proudem nebo poškození majetku či zdraví osob.

01. Před použitím si přečtěte úplný návod k obsluze a bezpečnostní upozornění.
02. Tento produkt obsahuje citlivé prvky a elektronické součásti, proto jej používejte s opatrností.
03. Nepokládejte tento produkt na přímé sluneční světlo ani do tmavého a vlhkého prostředí.
04. Nepoužívejte tento produkt za deštivého nebo bouřkového počasí.
05. Neotáčejte zpět po uvolnění sítě nebo vlasce, aby nedošlo k zamotání motoru či vrtule.
06. Nepřeploujte loď přes vodní rostliny nebo jiné překážky, aby nedošlo k zaplétání motoru.
07. Vždy udržujte tento produkt suchý a čistý.
08. Nečistěte produkt, dokud je zapnutý. Pokud je produkt vlhký, nepřipojujte napájení.
09. Během používání se doporučuje přivázat šňůrku na zavěšení ovládací aparatury, aby bylo možné ji zavěsit na krk;
10. Akumulátor by se neměl zcela vybit;
11. Při používání tohoto produktu je nezbytné nejprve akumulátor nabít a teprve poté zařízení používat;
12. K nabíjení akumulátoru používejte přiložený adaptér;
13. Produkt by neměl být napájen akumulátorem po delší dobu;
14. Pokud jsou rozsvíceny pouze dvě (nebo méně než dvě) z tří LED indikátorů napájení lodi, je nutné akumulátor okamžitě nabít;
15. Pokud produkt není používán, vyjměte akumulátor z lodi;
16. Nezanedbávejte žádné kabely, které by mohly být neočekávaně zataženy;
17. Nepoužívejte tento výrobek ve vysoce teplotním prostředí.
18. Neotáčejte výrobek a nepoškozujte jej.
19. Před nabíjením zkontrolujte, zda nabíječka není poškozená.
20. Při výměně používejte pouze oficiální díly.
21. Pokud výrobek dojde k poškození nebo přestane fungovat, přestaňte jej používat a obraťte se na dodavatele.
22. Obal a drobné příslušenství uložte mimo dosah dětí.

Upozornění a bezpečnostní informace

Veškeré informace o používání zařízení naleznete v návodu k obsluze. Před použitím si pozorně přečtěte návod a dodržujte uvedené pokyny.

Před použitím si rovněž prostudujte následující informace:

Upozornění k používání

Elektrická bezpečnost:

Ujistěte se, že návnadová loď je správně připojena k napájení podle pokynů výrobce.

Vždy používejte originální akumulátory a nabíječky, aby nedošlo k poškození zařízení ani k riziku úrazu elektrickým proudem.

Před nabíjením akumulátoru se ujistěte, že je zařízení suché a bez vlhkosti.

Použití ve vodě:

Návnadová loď je určena výhradně k použití ve vodě. Vyvarujte se používání v jiných podmínkách, například na písku nebo kamenech.

Používejte loď pouze na vhodných vodních plochách, které nemají silné proudy, příliš vysoké vlny ani jiné nebezpečí, jež by mohlo ohrozit stabilitu lodě.

Ochrana proti ztrátě:

Nikdy nenechávejte návnadovou loď bez dozoru. Ačkoli je zařízení určeno pro provoz na vodě, dbejte na to, aby nebylo unášeno proudem či větrem.

Vždy používejte vhodný lokalizační systém (např. GPS), abyste měli jistotu, že loď v případě potřeby snadno naleznete.

Bezpečnost dětí:

Návnadová loď není hračka a měla by být používána pouze dospělými nebo osobami s odpovídajícími znalostmi.

Uchovávejte zařízení na bezpečném místě tak, aby k němu děti neměly přístup.

Uskladnění zařízení:

Po ukončení používání lodě ji pečlivě osušte, aby nedocházelo k hromadění vlhkosti v elektronice.

Uchovávejte zařízení na suchém a chladném místě, mimo přímé sluneční záření a extrémní teploty.

Informace o správném používání

Příprava k provozu:

Před zahájením provozu se ujistěte, že je akumulátor plně nabitý a návnadová loď je technicky způsobilá.

Nainstalujte odpovídající příslušenství a návnadu, pokud to model lodě vyžaduje, a ujistěte se, že je vše řádně zabezpečeno.

Řízení lodi:

Používejte dálkový ovladač v souladu s návodem k zajištění přesného řízení lodi.

Při řízení lodi se ujistěte, že máte plnou kontrolu nad jejím pohybem, aby nedošlo ke kolizi s jinými objekty na vodě.

Ochrana akumulátorů:

Pravidelně kontrolujte stav akumulátorů a vyměňujte je při poklesu jejich výkonu.

Nikdy nenechávejte akumulátor v lodi po delší dobu po ukončení používání, aby nedošlo k nadměrnému vybití nebo poškození článků.

Pravidelná údržba:

Po každé pracovní jízdě na vodě důkladně očistěte návnadovou loď a odstraňte všechny nečistoty a zbytky návnady.

Kontrolujte stav pohonu, motorů a řídicího systému, abyste zajistili jejich dlouhodobý a spolehlivý provoz.

Další bezpečnostní opatření

Ochrana proti poškození:

Návnadová loď by měla být správně uskladněna, aby se zabránilo mechanickému poškození, jako jsou škrábance či promáčkliny.

Vyvarujte se kontaktu lodě s ostrými předměty nebo kameny na dně.

Použití za náročných podmínek:

Před použitím za nepříznivých povětrnostních podmínek (např. silný vítr, bouřky) si prostudujte návod k obsluze, abyste se ujistili, že loď je pro takové podmínky vhodná.

V případě silného větru nebo bouřky je vhodné zdržet se používání lodi, aby nedošlo k jejímu poškození.

Upozornění a bezpečnostní informace

Veškeré informace týkající se obsluhy a používání výrobků jsou uvedeny v návodu k obsluze nebo na štítku výrobku. Před zahájením používání výrobku si pečlivě prostudujte jeho obsah a dodržujte pokyny v něm uvedené.

Před použitím si rovněž prostudujte následující informace:

Vyvarujte se kontaktu s vodou – řídicí zařízení je třeba chránit před vlhkostí a vodou. Kontakt s kapalinami může způsobit poškození zařízení a v krajních případech i úraz elektrickým proudem.

Používejte v souladu s návodem výrobce – dodržujte všechny pokyny a instrukce k obsluze poskytnuté výrobcem řídicího zařízení. Nedodržení doporučení může vést k poškození zařízení a zároveň představovat riziko pro bezpečnost uživatele.

Chraňte před přehřátím – Zařízení by mělo být používáno za odpovídajících teplotních podmínek. Přehřátí může způsobit jeho poruchu nebo poškození akumulátoru.

Neprovádějte demontáž zařízení – Řídicí zařízení nesmí být demontováno ani opravováno vlastními silami. V případě potřeby opravy kontaktujte autorizovaný servis, abyste předešli riziku poškození.

Používejte pouze akumulátory doporučené výrobcem – Řídicí zařízení by mělo být napájeno výhradně akumulátory, které výrobce doporučuje. Používání akumulátorů s nevhodnými parametry může způsobit přehřátí, poškození zařízení nebo výbuch. Uchovávejte na suchém a chladném místě – zařízení by mělo být skladováno v suchu, mimo zdroje tepla, aby se zabránilo jeho poškození.

Při používání na veřejných místech buďte opatrní – používání řídicího zařízení na veřejných prostranstvích nebo v blízkosti jiných elektronických zařízení může narušovat jejich funkci.

Je třeba zajistit, aby bylo zařízení používáno v souladu s platnými předpisy týkajícími se rádiových frekvencí.

Informace o bezpečnosti:

Skladování a přeprava – Řídicí přístroj je nutno skladovat v originálním obalu nebo v vhodném pouzdře, které zajistí jeho bezpečnost během přepravy. Je třeba se vyvarovat vystavení nárazům, pádům nebo jiným mechanickým poškozením.

Shoda s normami – Řídicí přístroj musí splňovat platné předpisy a normy týkající se bezpečnosti, včetně předpisů o rádiových zařízeních, emisích elektromagnetických vln a dalších technických norem.

Recyklace – Řídicí přístroj a jeho příslušenství musí být likvidovány v souladu s předpisy týkajícími se recyklace a ochrany životního prostředí. Je třeba se vyvarovat vyhazování zařízení do běžných odpadkových nádob, protože může obsahovat materiály škodlivé pro životní prostředí.

Ochrana před dětmi – Řídicí zařízení by mělo být uchováváno na místě nedostupném dětem, protože může obsahovat malé součásti představující nebezpečí při požití nebo kontaktu s nevhodnými látkami.

Kontrola technického stavu – Před každým použitím řídicího zařízení je nutné zkontrolovat jeho technický stav, včetně stavu akumulátoru, zdrojů napájení a dalších příslušenství, aby byla zajištěna plná funkčnost a bezpečnost.

ZJEDNODUŠENÉ PROHLÁŠENÍ O SHODĚ EU

Shantou Flying Technology Inc. tímto prohlašuje, že typ rádiového zařízení: loď V080 je v souladu s nařízením 2014/53/EU. Úplný text prohlášení o shodě EU je dostupný na následující internetové adrese: <https://files.innpro.pl/Flytec>

Adresa výrobce: No. 11 District, Jieyang Road, Jinping District, Shantou

Rádiová frekvence: 2400–2480 MHz

Maximální výkon rádiové frekvence: <20 dBm

Zástupce EU: SOLID AUTHORITY LIMITED

Adresa: UNIT 7A, BRIDGECOURT OFFICE PARK, WALKINSTOWN AVENUE, DUBLIN, DUBLIN 12, D12 T2T1, IRSKO

E-mail: phoebe8706@gmail.com

Ochrana životního prostředí



Elektronický odpad označený v souladu se směrnicí Evropské unie nesmí být ukládán společně s ostatním komunálním odpadem. Podléhá oddělenému sběru a recyklaci na určených místech. Tím, že zajistíte jeho správnou likvidaci, předejdete možným negativním důsledkům pro životní prostředí a lidské zdraví. Systém sběru použitého zařízení je v souladu s místními předpisy o ochraně životního prostředí pro likvidaci odpadu. Podrobné informace k tomuto tématu získáte na obecním úřadě, ve zpracovatelském závodě nebo v obchodě, kde byl výrobek zakoupen. Výrobek splňuje požadavky tzv. směrnic nového přístupu Evropské unie (EU) v oblasti bezpečnosti, zdraví a životního prostředí, které specifikují nebezpečí, jež by měla být zjištěna a odstraněna.



Tento dokument je překladem originálního návodu k použití vydaného výrobcem.

Výrobek musí pravidelně udržovat (čistit) sám uživatel nebo specializované servisní středisko na náklady uživatele. Pokud v návodu k obsluze nejsou uvedeny informace o nutné cyklické údržbě nebo servisních úkonech, je třeba pravidelně, nejméně jednou týdně, vyhodnocovat odchylku fyzického stavu výrobku od fyzicky nového výrobku. Pokud je zjištěna nebo nalezena jakákoli odchylka, musí být neprodleně provedena údržba (čištění) nebo servisní opatření. Nebude-li provedena řádná údržba (čištění) a nebude-li reagováno na zjištěný odlišný stav, může dojít k trvalému poškození výrobku. Garant neodpovídá za škody vzniklé v důsledku nedbalosti.

Dovozce: **INNPRO**

INNPRO Robert Błędowski sp. z o.o.
Rudzka 65c
44-200 Rybnik, Polsko
tel. +48 533 234 303
hurt@innpro.pl
www.innpro.pl

Pro akumulátory LI-ION

Spotřebič je vybaven LI ION (lithium-iontovým) akumulátorem, který v důsledku své finanční a chemické struktury časem a používáním stárne. Výrobce udává maximální dobu provozu přístroje v laboratorních podmínkách, kdy existují optimální provozní podmínky pro přístroj a samotný akumulátor je nový a plně nabitý. Provozní doba se může ve skutečnosti lišit od doby deklarované v nabídkce a nejedná se o vadu zařízení, ale o vlastnost výrobku. Pro zachování maximální životnosti baterie se nedoporučuje vybití baterii na méně než 3,18 V nebo 15 % celkové kapacity. Nižší hodnoty, například 2,5 V pro články, jej trvale poškodí a na to se nevztahuje záruka. Pokud baterii nebo celé zařízení nepoužíváte déle než jeden měsíc, nabijte baterii na 50 % a každé dva měsíce pravidelně kontrolujte úroveň nabití. Akumulátor a zařízení skladujte na suchém místě, mimo dosah slunce a negativních teplot.

Pro baterie LIPO

Zařízení je vybaveno baterií LI PO (lithium-polymer), která vzhledem ke své finální a chemické struktuře časem a používáním stárne. Výrobce udává maximální dobu provozu zařízení v laboratorních podmínkách, kdy existují optimální provozní podmínky pro zařízení a samotná baterie je nová a plně nabitá. Provozní doba se může ve skutečnosti lišit od doby deklarované v nabídkce a nejedná se o vadu zařízení, ale o vlastnost výrobku. Pro zachování maximální životnosti baterie se nedoporučuje vybití baterii pod 3,5 V nebo 5 % celkové kapacity. Nižší hodnoty, například 3,2 V pro články, jej trvale poškodí a na to se nevztahuje záruka. Pokud baterii nebo celé zařízení nepoužíváte déle než jeden měsíc, nabijte baterii na 50 % a každé dva měsíce pravidelně kontrolujte úroveň jejího nabití. Akumulátor a zařízení skladujte na suchém místě, mimo dosah slunce a negativních teplot.

Bezpečnostní opatření

Před nabíjením zkontrolujte, zda jsou kontakty zařízení čisté.

Během používání a nabíjení nenechávejte zařízení bez dozoru.

Zajistěte, abyste v případě nouze mohli zařízení rychle odpojit od zdroje napájení. napájení v případě nouze.

Nikdy nevystavujte zařízení vysokým teplotám.

Zařízení nabíjejte na suchém a dobře větraném místě mimo dosah okolí.

Udržujte minimální vzdálenost 1 m od ostatních předmětů.

Během nabíjení zařízení nikdy nezakrývejte.

Nikdy nepoužívejte napájecí adaptéry, nabíjecí stanice, kabely atd. bez doporučení a schválení výrobce. Doporučení a schválení výrobce.

Dbejte na svůj majetek, zařízení je vybaveno články, které se obtížně uhasit, vybavte se hasicím listem.

Záruka

Při změnách a/nebo modifikacích výrobku zanikne záruka. Při nesprávném používání tohoto výrobku výrobce nenese odpovědnost za vzniklé škody.

Likvidace

- Likvidaci tohoto produktu provádějte v příslušné sběrně. Nevyhazujte tento výrobek s komunálním odpadem.
- Pro více informací se obraťte na prodejce nebo místní orgány odpovědné za nakládání s odpady.

Dokumentace

Tento produkt byl vyroben a je dodáván v souladu se všemi příslušnými nařízeními a směrnici platnými ve všech členských státech Evropské Unie. Splňuje také veškeré relevantní specifikace a předpisy v zemi prodeje. Oficiální dokumentaci lze získat na vyžádání. Oficiální dokumentace zahrnuje také (avšak nejenom) Prohlášení o shodě, Bezpečnostní technické listy materiálu a správu o testování produktu.

Vyloučení zodpovědnosti

Design a specifikace výrobku mohou být změněny bez předchozího upozornění. Všechna loga a obchodní názvy jsou registrované obchodní značky příslušných vlastníků a jsou chráněny zákonem.